



สำนักงานคณะกรรมการป้องกันและปราบปรามยาเสพติด สถาบันวิชาการและตรวจพิสูจน์ยาเสพติด (สวพ.)

ยาเสพติดหลักที่แพร่ระบาด/ชนิดใหม่/ผสมผสานที่ตรวจพบ

โดย

สถาบันวิชาการและตรวจพิสูจน์ยาเสพติด (สวพ.)

สำนักงานคณะกรรมการป้องกันและปราบปรามยาเสพติด (สำนักงาน ป.ป.ส.)



สำนักงานคณะกรรมการป้องกันและปราบปรามยาเสพติด

สถาบันวิชาการและตรวจพิสูจน์ยาเสพติด (สวพ.)

สถิติยาเสพติดของกลาง 6 ตัวยาหลักที่สำนักงาน ป.ป.ส. ตรวจพิสูจน์
ตั้งแต่ปีงบประมาณ พ.ศ. 2562 - 2566 (ต.ค. 65 - มิ.ย. 66)

| ประเภทยาเสพติด | ปีงบประมาณ | | | | | |
|--------------------------------|---------------------|---------------------|---------------------|----------------------|---------------------------|---|
| | 2562 | 2563 | 2564 | 2565 | 2566 (ต.ค. 65 - มิ.ย. 66) | |
| ยาบ้า (ล้านเม็ด) (กิโลกรัม) | 419.5 (40,406.9) | 204.2 (19,502.0) | 381.0 (35,303.6) | 339.14 (31,419.7) | 246.68 (22,389.7) | 1 |
| ไอซ์ (กิโลกรัม) | 11,918.1 | 16,065.9 | 10,816.3 | 7,696.1 | 15,288.9 | 2 |
| เฮโรอีน (กิโลกรัม) | 806.9 | 354.0 | 3,280.7 | 508.3 | 777.3 | 4 |
| โคเคน (กิโลกรัม) | 31.3 | 21.7 | 21.3 | 25.3 | 8.7 | 6 |
| ยาอี (เม็ด) (กิโลกรัม) | 165,007 (64.5) | 430,478 (182.5) | 223,733 (120.1) | 498,655 (198.3) | 77,378 (61.0) | 5 |
| คีตามีน (กิโลกรัม) | 976.47 | 842.33 | 1,829.6 | 1,230.1 | 2,253.6 | 3 |

ยาบ้า

สำนักงานคณะกรรมการป้องกันและปราบปรามยาเสพติด สถาบันวิชาการและตรวจพิสูจน์ยาเสพติด (สวพ.)

เม็ดยา

ตราประทับด้านเดียว

99%



ตราประทับสองด้าน

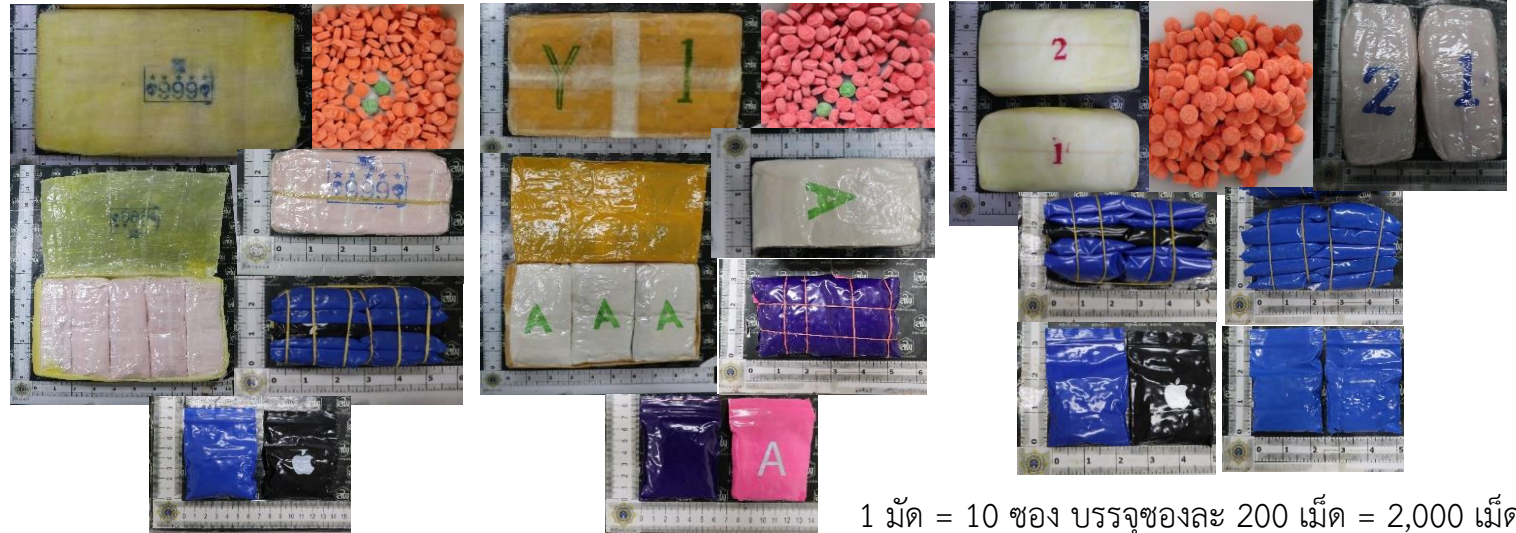


ตราประทับส่วนมากที่พบเป็น WY
สีเม็ดยาส่วนมากเป็นสีส้มและสีเขียว
น้ำหนักโดยเฉลี่ย 90 มิลลิกรัม
เส้นผ่านศูนย์กลางประมาณ 6 มิลลิเมตร
หนาประมาณ 2.5 มิลลิเมตร

ส่วนผสมของยาบ้า 1 เม็ด



รูปแบบการบรรจุ/หีบห่อ



1 มัด = 10 ซอง บรรจุซองละ 200 เม็ด = 2,000 เม็ด



ข้อมูลปีงบประมาณ พ.ศ. 2566 (ตั้งแต่ 1 ต.ค. 2565 - 30 มิ.ย. 2566)

จากคดียาบ้าในคดีรายสำคัญ (ตั้งแต่ 10,000 เม็ด ขึ้นไป) ที่ส่งตรวจพิสูจน์ สวพ. จำนวน **121 คดี** 353 ตัวอย่าง รวมจำนวน **246.68 ล้านเม็ด**

พบ**ตราสัญลักษณ์บนบรรจุภัณฑ์ยาบ้า** แบ่งได้จำนวน 5 แบบใหญ่ ๆ ดังนี้

แบบ 1 ผนึกห่อแบบ “999” จำนวน 148.47 ล้านเม็ด (คิดเป็นร้อยละ 60.19) **พบเป็นอันดับ 1**

ตัวอย่างที่พบ



แบบ 2 ผนึกห่อแบบ “1 2” จำนวน 0.30 ล้านเม็ด (คิดเป็นร้อยละ 0.12)

ตัวอย่างที่พบ



แบบ 3 ผนึกห่อแบบ “Y1” จำนวน 38.80 ล้านเม็ด (คิดเป็นร้อยละ 15.73) **พบเป็นอันดับ 3**

ตัวอย่างที่พบ



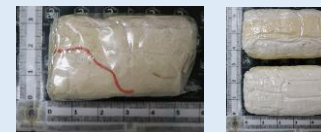
แบบ 4 ผนึกห่อแบบ “ตราประทับอื่น ๆ” จำนวน 58.72 ล้านเม็ด (คิดเป็นร้อยละ 23.80) **พบเป็นอันดับ 2**

ตัวอย่างที่พบ



แบบ 5 ผนึกห่อแบบ “ไม่มีตราประทับ” จำนวน 0.39 ล้านเม็ด (คิดเป็นร้อยละ 0.16)

ตัวอย่างที่พบ

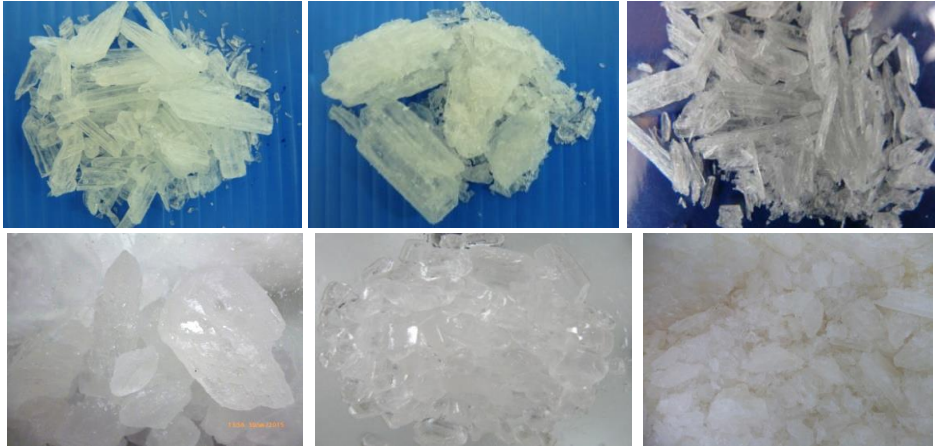


ไอซ์

สำนักงานคณะกรรมการป้องกันและปราบปรามยาเสพติด

รูปแบบการบรรจุ/หีบห่อ

ผลึก



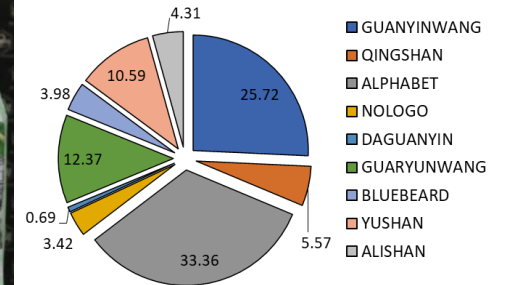
❖ เป็นเมทแอมเฟตามีนที่มีความบริสุทธิ์สูง ~ 90 - 99 %

❖ ลักษณะเป็นผลึก คล้ายสารส้ม หรือน้ำตาลกรวด

กลุ่ม GUANYINWANG



กลุ่ม ALPHABET



ถุงชา ขนาดกว้างประมาณ 6 นิ้ว (1 ถุง = 1 กิโลกรัม)



1 ถุง/ซอง = 1 G = 0.6 กรัม



5-10 กรัม



เฮโรอีน

สำนักงานคณะกรรมการป้องกันและปราบปรามยาเสพติด

การและตรวจพิสูจน์ยาเสพติด (สวพ.)

ผง

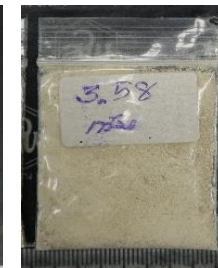


รูปแบบการบรรจุ/หีบห่อ



อัดเป็นแท่ง ขนาดแท่งประมาณ 4x6x1 นิ้ว
น้ำหนักแท่งละประมาณ 350 กรัม

ถุงพลาสติกใส ขนาดกว้างประมาณ 10 นิ้ว
น้ำหนักถุงละประมาณ 350 กรัม



โคเคน

สำนักงานคณะกรรมการป้องกันและปราบปรามยาเสพติด สถาบันวิชาการและตรวจพิสูจน์ยาเสพติด (สวพ.)

ผง



รูปแบบการบรรจุ/หีบห่อ



คีตามีน

ผง/ผลึก



ถุงชา ขนาดกว้างประมาณ 3.5 นิ้ว (1 ถุง = 1 กิโลกรัม)



สำนักงานคณะกรรมการป้องกันและปราบปรามยาเสพติด สถาบันวิชาการและตรวจพิสูจน์ยาเสพติด (สวพ.)

1 สารเดี่ยว



2 สารผสม

1

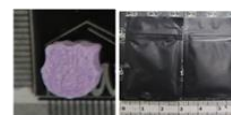
ไอซ์



Met + Ket

2

ยาอี



MDMA + Ket



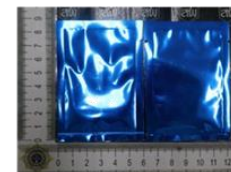
MDMA + Met+ Ket + NIM



MDMA + Met+ Her+ Ket + NIM

3

Happy water



MDMA + Ket + NIM

4

ซองกาแฟ



MDMA + Ket + NIM + Caffeine+ Safrole



MDMA + Ket + Caffeine+ Safrole

5

ไฟว์ไฟว์



Ket

Her + ket

ปีงบประมาณ พ.ศ. 2566 (ต.ค.65 - มิ.ย.66) ตรวจพบคีตามีนในยาเสพติดของกลาง 120 คดี

คีตามีน

สำนักงานคณะกรรมการป้องกันและปราบปรามยาเสพติด สถาบันวิชาการและตรวจพิสูจน์ยาเสพติด (สวพ.)

เคนมผง

พบในห้วงปีงบประมาณ พ.ศ. 2564 - 2565

ตรวจพบ คีตามีนผสมไดอาซีแพม



ซองละประมาณ 0.4 - 0.8 กรัม



ตรวจพบ คีตามีนผสมกาเฟอีน



ซองละประมาณ 2 - 5 กรัม

ยาอี

สำนักงานคณะกรรมการป้องกัน

แบบ Designer Drugs

ติด

สถาบันวิชาการและตร... ติด (สวพ.)

แบบเม็ด

ปี 2538 - 2556

% MDMA
ประมาณ 30-50



ปี 2557 - ปัจจุบัน

% MDMA
ประมาณ 10-65



แบบผง เกล็ด ผลิต

ปี 2558 - 2566

นำเข้าจากยุโรป



นำเข้าทางชายแดน
ภาคตะวันออกเฉียงเหนือ



% MDMA มากกว่า 80

ปี 2564 - 2566



ปี 2565 - 2566



ยาอี

สำนักงานคณะกรรมการป้องกันและปราบปรามยาเสพติด สถาบันวิชาการและตรวจพิสูจน์ยาเสพติด (สวพ.)

แบบเม็ด

ทรงกลม



ทรงสี่เหลี่ยม



ทรงสามเหลี่ยม



อื่น ๆ



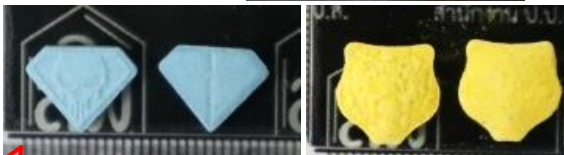
ยาอี

สำนักงานคณะกรรมการป้องกันและปราบปรามยาเสพติด

แบบเม็ด

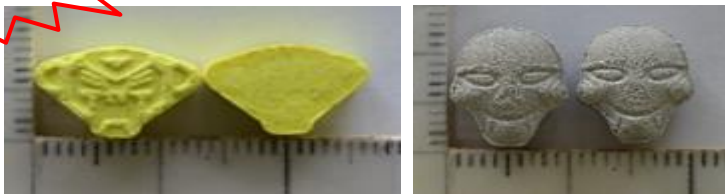
สถาบันวิชาการและตรวจพิสูจน์ยาเสพติด (สวพ.)

ยาอี ที่พบส่วนผสมอื่น นอกจาก MDMA ในห้วงปีงบประมาณ พ.ศ. 2564 - 2566



MDMA + Meth

สูตร 1

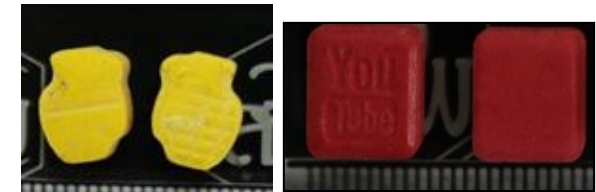


MDMA + 2CB



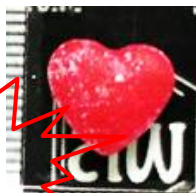
MDMA + Ket

สูตร 2



MDMA + Meth + KET

สูตร 3



Meth

สูตร 4



Meth + KET



MDMA + Meth + KET + Nim



NATSI

ยาอี

สำนักงานคณะกรรมการป้องกันและปราบปรามยาเสพติด

สถาบันวิชาการและตรวจพิสูจน์ยาเสพติด (สวพ.)

แบบผง เกล็ด ผลึก



ผลึกสีขาวออกน้ำตาล พบช่วงความบริสุทธิ์ของ MDMA อยู่ในช่วงร้อยละ 87.88-99.71

ปีงบประมาณ พ.ศ. 2566 พบจำนวน 8 คดี (น้ำหนัก 22,891.457 กรัม) พื้นที่เกิดเหตุ ดังนี้

- พื้นที่ กทม. จำนวน 4 คดี
- พื้นที่ สมุทรปราการ จำนวน 2 คดี
- พื้นที่ เพชรบูรณ์ จำนวน 1 คดี
- พื้นที่ สุราษฎร์ธานี จำนวน 1 คดี



สำนักงานคณะกรรมการป้องกันและปราบปรามยาเสพติด แบบ Designer Drugs กรมวิชาการและตรวจพิสูจน์ยาเสพติด (สวพ.)

ซองกาแฟ/ซองครีมเทียม

ซองละประมาณ 15 - 20 กรัม

MDMA +Ketamine+Nimetazepam



MDMA +Metamphetamine+Nimetazepam



MDMA +Ketamine
+Nimetazepam +Caffeine



MDMA +Nimetazepam



MDMA +Caffeine



สูตร 1



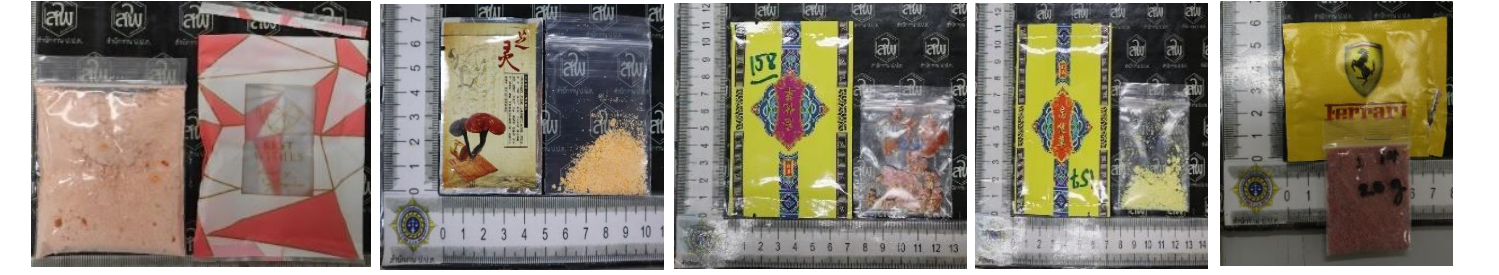


สำนักงานคณะกรรมการป้องกันและปราบปรามยาเสพติด

แบบ Designer Drugs

กรมวิชาการและตรวจพิสูจน์ยาเสพติด (สวพ.)

HAPPY WATER



สูตร 1

1. MDMA +Ketamine+Nimetazepam (พบมาก)
2. MDMA +Nimetazepam
3. MDMA +Ketamine/Caffeine
4. MDMA +Amphetamine+Ketamine
5. MDMA +Metamphetamine+Ketamine+Nimetazepam+Cafeine
6. MDMA +Metamphetamine+Ketamine+Nimetazepam+Heroin

สูตร 2

1. Methamphetamine +Diazepam

สูตร 3

1. Ketamine +Nimetazepam





สำนักงานคณะกรรมการป้องกันและปราบปรามยาเสพติด สถาบันวิชาการและตรวจพิสูจน์ยาเสพติด (สวพ.)

เห็ดขี้ควาย



ผลตรวจทางเคมี พบไซโลซีน และ ไซโลไซบิน
ซึ่งเป็นสารสำคัญในเห็ดขี้ควาย

ในปีงบประมาณ พ.ศ. 2566 พบ จำนวน 2 คดี

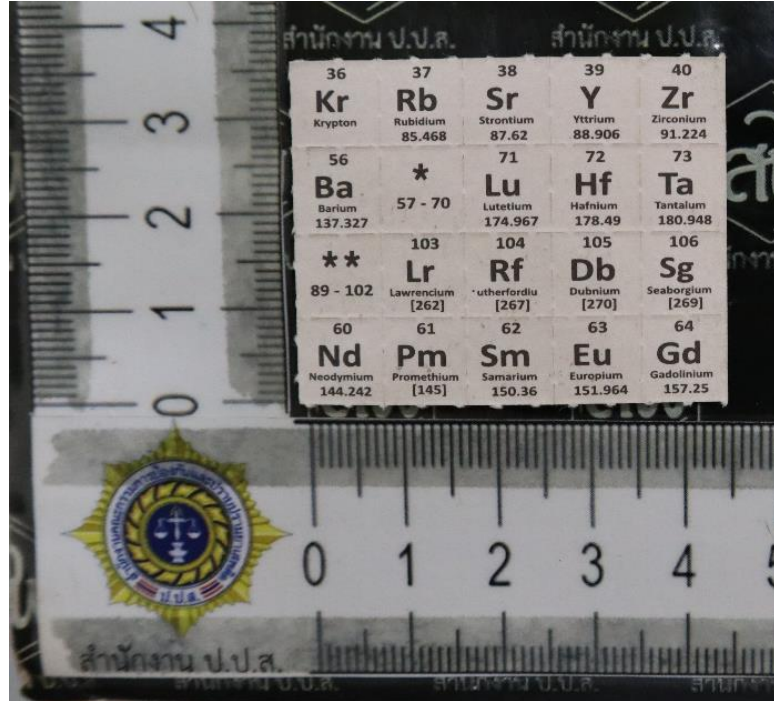
- มกราคม 2566 เกิดเหตุในพื้นที่รับผิดชอบ สน.โคกคราม กทม. เป็นพืชแห้งจำนวน 674 กรัม ผง จำนวน 14 แคปซูล น้ำหนักประมาณ 5.5 กรัม
- พฤษภาคม 2566 เกิดเหตุในพื้นที่เกาะสมุย จ.สุราษฎร์ธานี เป็นพืชแห้งจำนวน 396 กรัม ผง จำนวน 65 แคปซูล น้ำหนักประมาณ 11.9 กรัม (พบร่วมกับยาอี จำนวน ประมาณ 1,400 เม็ด และคีตามีน)



สำนักงานคณะกรรมการป้องกันและปราบปรามยาเสพติด

สถาบันวิชาการและตรวจพิสูจน์ยาเสพติด (สวพ.)

LSD



ขนาดแผ่นประมาณ 1x1 ซม. น้ำหนักประมาณ 0.017 กรัม

ผลตรวจทางเคมี พบเดกซ์โทรโลเซอรัใจด์

ในปีงบประมาณ พ.ศ. 2566 พบ จำนวน 2 คดี

- พฤศจิกายน 2565 เกิดเหตุในพื้นที่รับผิดชอบ สน.สุทธิสาร กทม. เป็นแผ่นกระดาษ จำนวน 22 แผ่น น้ำหนักประมาณ 0.369 กรัม
- ธันวาคม 2565 เกิดเหตุในพื้นที่ จ.สมุทรปราการ เป็นเป็นแผ่นกระดาษ จำนวน 2 แผ่น น้ำหนักประมาณ 0.034 กรัม (พบร่วมกับยาอี จำนวน 2 เม็ด และยาอีผง/ผลึก ประมาณ 26 กรัม และโคเคน



สำนักงานคณะกรรมการป้องกันและปราบปรามยาเสพติด
สถาบันวิชาการและตรวจพิสูจน์ยาเสพติด (สวพ.)

จบการนำเสนอ
ขอบคุณค่ะ

