

การขอใบอนุญาตจัดตั้งตลาด

	การขอใบอนุญาตจัดตั้งตลาด
<p>๑) ขอบเขตการให้บริการ</p>	<ul style="list-style-type: none"> - งานที่ให้บริการ การออกใบอนุญาต - สถานที่ให้บริการ องค์การบริหารส่วนตำบลสีดา ๐๙๘-๑๐๑๒๐๓๗ e-mail www.tambonsida.go.th - วัน เวลาที่ให้บริการ จันทร์ – ศุกร์ เวลา ๐๘.๓๐ – ๑๖.๓๐ น. เว้นวันหยุดราชการ
<p>๒) หลักเกณฑ์ วิธีการ และเงื่อนไข</p>	<p>พระราชบัญญัติการสาธารณสุข พ.ศ.๒๕๓๕</p> <p>๑. ความหมายและขอบเขต</p> <p>"ตลาด" หมายความว่า สถานที่ซึ่งปกติจัดไว้ให้ผู้ค้า ใช้เป็นที่ชุมนุมเพื่อจำหน่ายสินค้า ประเภทสัตว์ เนื้อสัตว์ ผัก ผลไม้ หรืออาหาร อันมีสภาพเป็นของสด ประกอบ หรือปรุงแล้ว หรือของเสียง่าย ทั้งนี้ ไม่ว่าจะมีการจำหน่ายสินค้าประเภทอื่นด้วย หรือไม่ก็ตาม และหมายความรวมถึงบริเวณซึ่งจัดไว้ สำหรับให้ผู้ค้าใช้เป็นที่ชุมนุม เพื่อจำหน่ายสินค้าประเภทดังกล่าวเป็นประจำ หรือเป็นครั้งคราว หรือตามวันกำหนด</p> <p>ตลาดในความหมายตามพระราชบัญญัตินี้ จึงครอบคลุมตลาดที่จัดขึ้นเป็นประจำ หรือเป็นครั้งคราว หรือตามวันนัด ไม่ว่าจะเป็นการจัดในสถานที่ของเอกชน หรือในที่ หรือทางสาธารณะ และไม่ว่าจะมีโครงสร้างอาคาร หรือจะเป็นบริเวณที่ไม่มีอาคารก็ตาม ที่สำคัญจะต้องมีองค์ประกอบดังนี้คือ ๑) เป็นการชุมนุมผู้ค้า ผู้ขายสินค้าร่วมกัน ๒) สินค้านั้นต้องเป็นสินค้าประเภทอาหารสด ได้แก่ ผักสด ผลไม้ สัตว์เป็น หรือเนื้อสัตว์ที่ชำแหละแล้วเป็นสำคัญ ส่วนจะมีสินค้าอื่นด้วยหรือไม่ก็ตาม</p> <p>ดังนั้น ตลาดนัดที่จัดให้มีการจำหน่ายสินค้า ประเภทเครื่องไฟฟ้า เฟอร์นิเจอร์ รองเท้า เสื้อผ้า อุปกรณ์ของใช้อื่นๆ เป็นสำคัญ โดยอาจจะมีร้านค้าอาหารขาย ให้ผู้บริโภคอยู่บ้าง ลักษณะการประกอบกิจการนี้ จึงมิใช่การประกอบกิจการตลาด ตามความหมายในพระราชบัญญัตินี้ หากแต่เป็นการจำหน่ายสินค้า ในที่ หรือทางสาธารณะ ตามบทบัญญัติในหมวด ๙</p> <p>๒. การควบคุมกิจการตลาดของ อบต.</p> <p>ตามบทบัญญัติมาตรา ๓๔ กำหนดให้ ผู้ที่ประกอบกิจการตลาดในที่ใดๆ ต้องขออนุญาตต่อเจ้าพนักงานท้องถิ่น ในเขตที่เป็นที่ตั้งของตลาดนั้น รวมทั้งเมื่อได้รับอนุญาตแล้ว ภายหลังต้องการเปลี่ยนแปลง ขยาย หรือลดสถานที่ หรือบริเวณที่ใช้เป็นตลาดนั้น ก็ต้องได้รับอนุญาตจากเจ้าพนักงานท้องถิ่น เป็นหนังสือก่อน จึงจะดำเนินการได้</p> <p>ส่วนกรณีที่กระทรวง ทบวง กรม ราชการส่วนท้องถิ่น หรือองค์การของรัฐ ที่ได้จัดตั้งตลาดขึ้นตามอำนาจหน้าที่ กฎหมายกำหนดว่า ไม่ต้องขออนุญาตต่อเจ้าพนักงานท้องถิ่น แต่ต้องปฏิบัติเช่นเดียวกับผู้ได้รับอนุญาต ในเรื่องที่เกี่ยวข้องกับสุขลักษณะในการประกอบกิจการด้วย (มาตรา ๓๔ วรรค ๓) ซึ่งนอกจากนี้ เจ้าพนักงานท้องถิ่น ยังอาจกำหนดเงื่อนไขด้านสุขลักษณะเป็นหนังสือให้กระทรวง ทบวง กรม หรือหน่วยงานของรัฐนั้น ต้องปฏิบัติเป็นการเฉพาะรายอีกก็ได้ (มาตรา ๓๔ วรรค ๓)</p> <p>ตัวอย่างเช่น กรณีที่กระทรวงเกษตรฯ หรือจังหวัด จัดกิจกรรม</p>

"ธนาคารโค กระบือ" ซึ่งจำเป็นต้องนำโค กระบือ มาจำนวนมาก เพื่อให้มีการแลกเปลี่ยนซื้อขาย ซึ่งการดำเนินกิจกรรมดังกล่าว เข้าข่ายกิจการตลาดประเภทหนึ่ง และอาจเกิดมูลโค กระบือ เลอะเทอะอยู่ทั่วไปในบริเวณนั้นกรณีเช่นนี้ อบต. ที่มีอำนาจหน้าที่ในเขตพื้นที่นั้น อาจมีหนังสือถึงจังหวัดเพื่อกำหนดให้จังหวัดที่จัดกิจกรรมธนาคารโค กระบือ ดำเนินการเก็บกวาดมูลสัตว์ ที่เกิดขึ้นให้เรียบร้อย เมื่อเสร็จกิจกรรมดังกล่าวแล้ว หรือกำหนดหลักเกณฑ์วิธีการอื่นๆ เพื่อการป้องกันเหตุรำคาญ อันเนื่องจากการดำเนินกิจกรรมนั้นด้วยก็ได้

สำหรับ อบต. ซึ่งมีอำนาจหน้าที่ตาม พระราชบัญญัติสภาตำบล และองค์การบริหารส่วนตำบล พ.ศ.๒๕๓๗ มาตรา ๖๘ (๑๐) อาจจัดให้มีตลาด ในเขตพื้นที่ อบต. เพื่อประโยชน์ในการค้าขายสินค้าอาหาร ของประชาชนในชุมชนท้องถิ่น อบต. ได้ แต่ทั้งนี้ต้องเป็นไปตามบทบัญญัติของพระราชบัญญัติการสาธารณสุข พ.ศ.๒๕๓๕ กล่าวคือ ต้องปฏิบัติให้ถูกต้องตามข้อบังคับตำบล ที่ อบต. ตั้งขึ้น บังคับเรื่องตลาดด้วย

การพิจารณาอนุญาตของเจ้าพนักงานท้องถิ่น (ประธานกรรมการบริการ อบต.) ต้องอาศัยเจ้าพนักงานสาธารณสุข (เจ้าหน้าที่สาธารณสุขตำบล หรือสาธารณสุขอำเภอ) ในการพิจารณาเกี่ยวกับสุขลักษณะของโครงสร้างอาคาร ได้แก่ สุขลักษณะของส้วม แผงจำหน่ายอาหาร ระบบระบายน้ำเสีย น้ำใช้ แสงสว่าง การระบายอากาศ รวมทั้งที่พักมูลฝอย เป็นต้น ซึ่งขั้นตอนการพิจารณาเป็นเช่นเดียวกับกิจการ ที่เป็นอันตรายต่อสุขภาพ บทที่ ๗ ในข้อ ๒.๒

ผู้ใดประกอบกิจการตลาด โดยไม่มีใบอนุญาต จะมีความผิดตามมาตรา ๗๑ อาจได้รับโทษจำคุกไม่เกิน ๖ เดือน หรือปรับไม่เกิน ๑๐,๐๐๐ บาท หรือทั้งจำทั้งปรับ

๓. การตราข้อบังคับตำบล เพื่อควบคุมผู้ประกอบกิจการตลาด ทั้งตลาดที่เป็นหน่วยงานของรัฐ หรือของเอกชน ที่ได้รับอนุญาตแล้ว ซึ่ง อบต. มีอำนาจตามมาตรา ๓๕ มาตรา ๓๗ ในการตราข้อบังคับตำบลเกี่ยวกับ

๓.๑ ที่ตั้ง เนื้อที่ แผนผัง และหลักเกณฑ์ เกี่ยวกับสิ่งปลูกสร้าง และสุขลักษณะ

ซึ่งหมายถึง การกำหนดให้การจัดตั้งตลาด ต้องห่างจากแหล่งสกปรกที่อาจทำให้เกิดการปนเปื้อนได้ หรือห่างจากสถานที่ที่ต้องการความสงบ เช่น สถานการศึกษา สถานพยาบาล เป็นต้น สำหรับการประกอบกิจการตลาด รวมทั้งกำหนดสุขลักษณะของสิ่งปลูกสร้างนั้น เช่น ลักษณะแผงจำหน่ายอาหาร โครงสร้างอาคาร ห้องส้วม ที่พักมูลฝอย รางระบายน้ำเสีย เป็นต้น

๓.๒ หลักเกณฑ์เกี่ยวกับการจัดสถานที่ การวางสิ่งของ และการอื่นที่เกี่ยวข้องกับการดำเนินการกิจการตลาด

หมายถึง การกำหนดให้มีการจัดวางสินค้า อย่างเป็นสัดส่วน ตามประเภทของอาหาร และลักษณะการจำหน่าย หรือประกอบอาหาร ทั้งนี้เพื่อป้องกันการปนเปื้อน และความเป็นระเบียบเรียบร้อย เป็นต้น

๓.๓ การกำหนดเวลาเปิด และปิดตลาด

หมายถึง การกำหนดระยะเวลาสำหรับการประกอบกิจการในตลาด

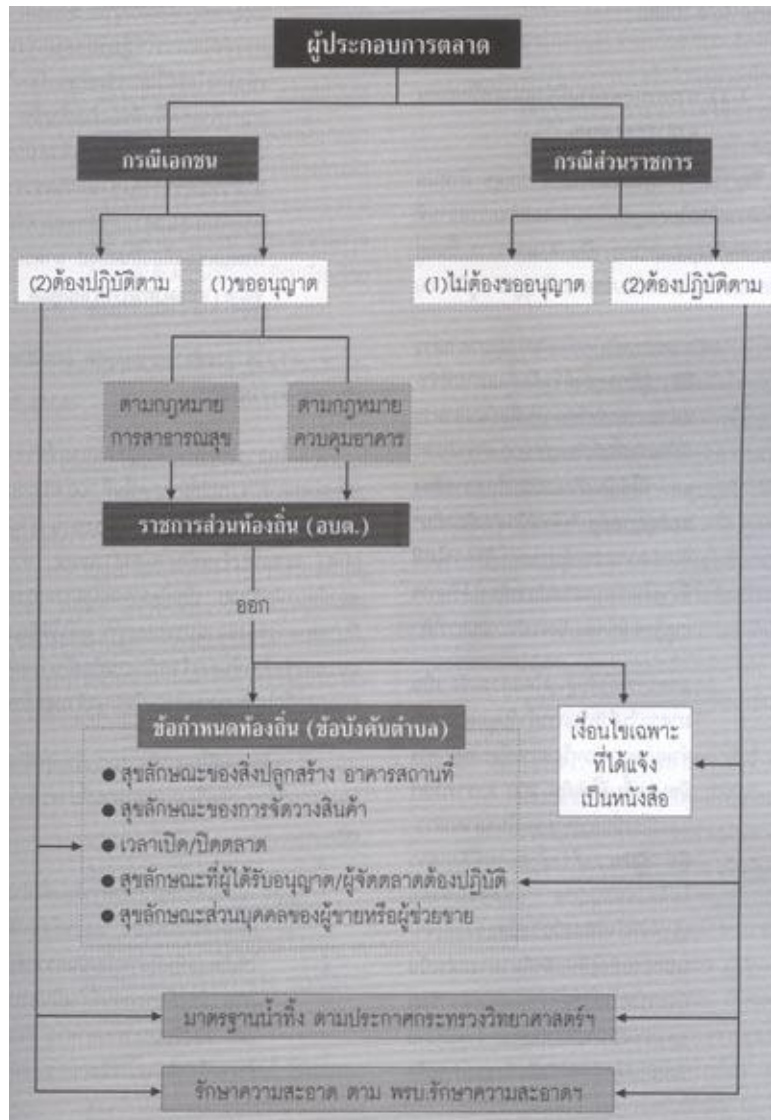
โดยทั่วไปของท้องถิ่นนั้น ซึ่งขึ้นอยู่กับความจำเป็น เพื่อให้มีช่วงเวลาสำหรับการทำความสะอาด หรือล้างตลาด แต่หากเห็นว่า ไม่กำหนดเวลา ก็สามารถดำเนินการดังกล่าวได้ ก็ไม่จำเป็นต้องกำหนดเวลาเปิดและปิดก็ได้

๓.๔ หลักเกณฑ์ และวิธีการเพื่อให้ผู้ได้รับอนุญาตปฏิบัติ เกี่ยวกับการดูแลรักษาความสะอาดเรียบร้อย ภายในตลาดให้ถูกต้องตามสุขลักษณะ และอนามัย การจัดให้มีที่รวบรวม หรือกำจัดสิ่งปฏิกูลมูลฝอย การระบายน้ำทิ้ง การระบายอากาศ การจัดให้มีการป้องกันการระบาดของโรค

ซึ่งเป็นข้อกำหนดที่บังคับให้ผู้ประกอบกิจการ ในฐานะเจ้าของ ต้องดำเนินการดูแลรักษาความสะอาด ของสถานที่ ความเป็นระเบียบเรียบร้อย รวมทั้งบำรุงรักษาให้อุปกรณ์ เครื่องใช้ ระบบกำจัดสิ่งปฏิกูลมูลฝอยต่างๆ ให้อยู่ในสภาพที่ใช้งานได้ดี ตลอดระยะเวลาที่ประกอบกิจการนั้น

๓.๕ หลักเกณฑ์ และวิธีการเพื่อให้ผู้ขาย หรือผู้ช่วยขายของในตลาด ปฏิบัติเกี่ยวกับการรักษาความสะอาด บริเวณที่ขายของ สุขลักษณะส่วนบุคคล และสุขลักษณะในการใช้ กรรมวิธีการจำหน่าย ทำประกอบ บรรจุ เก็บ หรือสะสมอาหาร หรือสินค้าอื่น รวมทั้งการรักษาความสะอาดของภาชนะ น้ำใช้ และของใช้ต่างๆ

ซึ่งเป็นข้อกำหนดสำหรับผู้ขายของ หรือผู้ช่วยขายของในตลาด โดยเฉพาะ ที่ต้องปฏิบัติ เพื่อการป้องกันมิให้เกิดการปนเปื้อน อันเกิดจากผู้ขายของ รวมทั้งเพื่อการรักษาความสะอาด และความเป็นระเบียบเรียบร้อย ของแต่ละแผงจำหน่ายอาหาร การฝ่าฝืนข้อบังคับตำบลดังกล่าวข้างต้น จะมีความผิดตามบทบัญญัติกฎหมาย ได้แก่ กรณีที่ฝ่าฝืนข้อ ๓.๑) และ ๓.๔) จะมีโทษจำคุกไม่เกิน ๖ เดือน หรือปรับไม่เกิน ๑๐,๐๐๐ บาท หรือทั้งจำทั้งปรับ ส่วนกรณีฝ่าฝืนข้อ ๓.๒) และ ๓.๓) จะมีโทษปรับไม่เกิน ๕,๐๐๐ บาท (มาตรา ๗๓) ส่วนกรณีฝ่าฝืนข้อ ๓.๕) จะมีโทษปรับไม่เกิน ๑,๐๐๐ บาท



พระราชบัญญัติรักษาความสะอาด และความเป็นระเบียบเรียบร้อยของบ้านเมือง พ.ศ.๒๕๓๕

ในบทบัญญัติตามพระราชบัญญัติฯ นี้ ได้กำหนดหน้าที่ของเจ้าของตลาดว่า "ในกรณีที่เป็นตลาด ไม่ว่าจะเป็นตลาดที่ขายอาหาร หรือสินค้า ประจำทุกวัน หรือเฉพาะคราว ให้เจ้าของตลาดมีหน้าที่ดูแล รักษาความสะอาดทางเท้าที่อยู่ติดกับตลาด และให้ผู้ทีครอบครองส่วนหนึ่งส่วนใด ของตลาด มีหน้าที่รักษาความสะอาด บริเวณตลาดที่ตนครอบครอง" (มาตรา ๖ วรรค ๒)

ดังนั้น เจ้าของตลาด หรือผู้ครอบครอง (ผู้เช่าตลาด หรือผู้ที่เช่าขายของในตลาด) จึงมีหน้าที่ดูแลความสะอาด บริเวณทางเท้าที่ติดกับตลาด ส่วนในบริเวณตลาด หรือที่ขายของนั้น ผู้ครอบครองมีหน้าที่ดูแล รักษาความสะอาด ซึ่งในการนี้ เจ้าของ หรือผู้ครอบครองจะมอบหมายบุคคลอื่นดำเนินการให้ (จะโดยการจ้าง หรือโดยวิธีอื่นใด) ก็ได้ แต่หากพบว่า มีการฝ่าฝืน ไม่ปฏิบัติตามดังกล่าว และพนักงานเจ้าหน้าที่ไม่อาจหาผู้ได้รับมอบหมายได้ กฎหมายให้ถือว่า ไม่มีการมอบหมาย ให้เจ้าของ หรือผู้ครอบครอง

รับผิดชอบความผิดนั้น (มาตรา ๖ วรรค ๓) ซึ่งจะมีโทษปรับไม่เกิน ๑,๐๐๐ บาท

แนวทางการดำเนินการปรับปรุงตลาด หรือมาตรฐานตลาด

๑. แนวทางการดำเนินการปรับปรุงตลาดประเภทที่ ๑ (มีอาคารถาวร)

๑) ด้านสุขลักษณะทั่วไป

๑.๑) โครงสร้างอาคารและหลังคาตลาด สร้างด้วยวัสดุทนไฟ

แข็งแรงทนทานและมีความสูง

เหมาะสมพื้นและฝ้าผนังตลาดทำด้วยวัสดุถาวรแข็งแรง เรียบ ทำความ

สะอาด ได้ง่าย และภายในตลาดต้องมีการระบายอากาศอย่างเพียงพอ

๑.๒) มีน้ำประปาที่สะอาดไว้บริการอย่างเพียงพอ

๑.๓) มีการจัดเก็บสินค้า สิ่งของ วัสดุอุปกรณ์เป็นระเบียบเรียบร้อย

ไม่ให้เกะกะรกรุงรัง

หรือกีดขวางทางเดิน

๑.๔) มีทางเดินภายในอาคารตลาด มีความกว้างไม่น้อยกว่า ๒

เมตร

๑.๕) สินค้าประเภทอาหารและเครื่องใช้เกี่ยวกับอาหารจะต้องวาง

สูงจากพื้นไม่น้อยกว่า ๖๐ ซม.

๑.๖) ต้องจัดให้มีเครื่องดับเพลิงตามกฎหมายว่าด้วยการควบคุม

อาคารติดตั้งไว้ในบริเวณที่เห็นง่าย

๒) ด้านการจัดการขยะมูลฝอย

๒.๑) ต้องมีที่รองรับมูลฝอยสาธารณะที่ถูกหลักสุขาภิบาลอย่าง

เพียงพอ และต้องทำความสะอาดเสมอ

๒.๒) ไม่พบขยะมูลฝอยตกหล่นบนพื้นตลาด บริเวณแผงวางระบาย

น้ำ ทางเดินถนน ที่ตั้งที่

รองรับขยะมูลฝอยสาธารณะ และที่ตั้งที่พักรวมขยะมูลฝอย

๓) ด้านการจัดการน้ำเสีย

๓.๑) ตลาดและบริเวณโดยรอบต้องไม่มีน้ำขัง

๓.๒) รางระบายน้ำเสียเป็นชนิดรางเปิด และมีตะแกรงเหล็กปิด

สำหรับรางระบายน้ำรอบตลาด

๓.๓) รางระบายน้ำเสียสามารถระบายน้ำได้ดี ไม่มีน้ำขัง ไม่อุดตัน

๔) ด้านการบริหารจัดการสิ่งแวดล้อม

๔.๑) ห้องส้วมต้องแยกเพศ ชาย-หญิง ออกจากกันเป็นสัดส่วน

๔.๒) ภายในห้องส้วมต้องไม่มีกลิ่นเหม็นและมีการระบายอากาศดี

๔.๓) ระบบเก็บกักอุจจาระถูกสุขลักษณะ ไม่ซำรุด และมีท่อระบาย

อากาศ

๔.๔) มีการจัดการควบคุมป้องกันสัตว์และแมลงพาหะนำโรคไม่ให้

รบกวนและก่อความรำคาญ

๔.๕) มีผู้ดูแลรับผิดชอบในการรักษาความสะอาด ความเป็น

ระเบียบเรียบร้อยและความปลอดภัย

ของตลาด

๔.๖) มีการทำความสะอาดตลาดเป็นประจำ

๔.๗) มีการล้างตลาดตามหลักการสุขาภิบาล อย่างน้อยเดือนละ ๑

ครั้ง

- ๔.๘) มีบ่อดักไขมัน และระบบบำบัดน้ำเสีย
- ๕) ด้านผู้จำหน่ายสินค้า
 - ๕.๑) มีตาชั่งกลางเพื่อคุ้มครองสิทธิของผู้ซื้อ
 - ๕.๒) มีป้ายติดราคาสินค้าตามที่กฎหมายกำหนด
 - ๕.๓) ผู้ค้าแต่งกายสะอาดเรียบร้อย และใช้วาจาสุภาพ
- ๖) ด้านการมีส่วนร่วมของผู้ค้าและผู้ซื้อ
 - ๖.๑) ต้องมีระบบการรับฟังความคิดเห็นจากผู้ซื้อ
 - ๖.๒) ต้องมีการสำรวจความคิดเห็นจากผู้ค้า เพื่อนำมาปรับปรุง

ตลาด

- ๖.๓) มีการประชุมชี้แจงทำความเข้าใจกับผู้ค้าให้ทราบความต้องการของผู้ซื้อ

๒. แนวทางการดำเนินการปรับปรุงตลาดประเภทที่ ๒ (ไม่มีอาคารถาวร)

- ๑) ด้านสุขลักษณะทั่วไป
 - ๑.๑) มีการจัดเก็บสินค้า สิ่งของ วัสดุอุปกรณ์เป็นระเบียบเรียบร้อยไม่ให้เกะกะรกรุงรัง หรือกีดขวาง

ทางเดิน

- ๑.๒) ทางเดินภายในตลาดมีความกว้างไม่น้อยกว่า ๒ เมตร
- ๑.๓) สินค้าประเภทอาหาร และเครื่องใช้เกี่ยวกับอาหาร จะต้องวางสูงจากพื้นไม่น้อยกว่า ๖๐ ซม.
- ๑.๔) มีน้ำสะอาดไว้บริการอย่างเพียงพอ
- ๒) ด้านการจัดการขยะมูลฝอย
 - ๒.๑) มีที่รองรับมูลฝอยสาธารณะที่ถูกหลักสุขาภิบาลอย่างเพียงพอ และทำความสะอาดอยู่เสมอ

- ๒.๒) ไม่พบขยะมูลฝอยตกหล่นบนพื้นตลาด บริเวณแผงวางระบาย

น้ำ ทางเดิน ถนน ที่ตั้งที่รองรับ

- ขยะมูลฝอยสาธารณะ และที่ตั้งที่พักรวมขยะมูลฝอย
- ๓) ด้านการจัดการน้ำเสีย
 - ๓.๑) ตลาดและบริเวณโดยรอบไม่มีน้ำขัง
 - ๓.๒) มีระบบระบายน้ำเสียที่สามารถระบายน้ำได้ดี ไม่มีน้ำขัง ไม่อุดตัน

ตัน

- ๔) ด้านการบริหารจัดการสิ่งแวดล้อม
 - ๔.๑) ห้องส้วมแยกเพศ ชาย-หญิง ออกจากกันเป็นสัดส่วน
 - ๔.๒) ภายในห้องส้วมไม่มีกลิ่นเหม็นและมีการระบายอากาศดี
 - ๔.๓) ระบบเก็บกักอุจจาระถูกสุขลักษณะ ไม่ชำรุด และมีที่ระบาย

อากาศ

- ๔.๔) มีการจัดการควบคุมป้องกันสัตว์และแมลงพาหะนำโรคไม่ให้

รบกวนและก่อความรำคาญ

- ๔.๕) มีผู้ดูแลรับผิดชอบในการรักษาความสะอาด ความเป็น

ระเบียบเรียบร้อยและความปลอดภัย

ของตลาด

๔.๖) มีการทำความสะอาดตลาดเป็นประจำ

๔.๗) ให้มีการล้างตลาดตามหลักการสุขาภิบาล

๕) ด้านผู้จำหน่ายสินค้า

๕.๑) มีตาชั่งกลางเพื่อคุ้มครองสิทธิของผู้ซื้อ

๕.๒) มีป้ายติดราคาสินค้าตามที่กฎหมายกำหนด

๕.๓) ผู้ค้าแต่งกายสะอาดเรียบร้อยและใช้วาจาสุภาพ

๖) ด้านการมีส่วนร่วมของผู้ค้าและผู้ซื้อ

๖.๑) มีระบบการรับฟังความคิดเห็นจากผู้ซื้อ

๖.๒) มีการสำรวจความคิดเห็นจากผู้ค้า เพื่อนำมาปรับปรุงตลาด

๖.๓) มีการประชุมชี้แจงทำความเข้าใจกับผู้ค้าให้ทราบความ

ต้องการของผู้ซื้อ

๓. แนวทางการดำเนินการปรับปรุงตลาดประเภทที่ ๓ (ตลาดนัด)

๑) ด้านสุขลักษณะทั่วไป

๑.๑) มีการจัดเก็บสินค้า สิ่งของ วัสดุอุปกรณ์เป็นระเบียบเรียบร้อย

ไม่ให้เกะกะรกรุงรัง หรือ

กีดขวางทางเดิน

๑.๒) ทางเดินภายในตลาดมีความกว้างไม่น้อยกว่า ๒ เมตร

๑.๓) มีทางเข้าออกบริเวณตลาดกว้างไม่น้อยกว่า ๔ เมตร อย่าง

น้อยหนึ่งช่องทาง

๑.๔) ที่จอดรถต้องจัดให้มีความเหมาะสมตามที่ท้องถิ่นกำหนด

๑.๕) สินค้าประเภทอาหาร และเครื่องใช้ที่เกี่ยวข้องกับอาหาร จะต้อง

วางสูงจากพื้นไม่น้อยกว่า ๖๐ ซม.

๑.๖) มีน้ำสะอาดไว้บริการอย่างเพียงพอ

๒) ด้านการจัดการขยะมูลฝอย

๒.๑) มีที่รองรับมูลฝอยสาธารณะที่ถูกหลักสุขาภิบาลอย่างเพียงพอ

และทำความสะอาดอยู่เสมอ

๒.๒) ไม่พบขยะมูลฝอยตกหล่นบนพื้นตลาด ทางเดิน ถนน ที่ตั้งที่

รองรับมูลฝอยสาธารณะ

และที่ตั้งที่พักรวมขยะมูลฝอย

๓) ด้านการจัดการน้ำเสีย ตลาดและบริเวณโดยรอบต้องไม่มีน้ำขัง

๔) ด้านการบริหารจัดการสิ่งแวดล้อม

๔.๑) มีการจัดการควบคุมป้องกันสัตว์และแมลงพาหะนำโรคไม่ให้

รบกวนและก่อความรำคาญ

๔.๒) มีผู้ดูแลรับผิดชอบในการรักษาความสะอาด ความเป็น

ระเบียบเรียบร้อยและความปลอดภัย

ของตลาด

๔.๓) มีการทำความสะอาดตลาดเป็นประจำ

๕) ด้านผู้จำหน่ายสินค้า

๕.๑) มีตาชั่งกลางเพื่อคุ้มครองสิทธิของผู้ซื้อ

๕.๒) มีป้ายติดราคาสินค้าตามที่กฎหมายกำหนด

๕.๓) ผู้ค้าแต่งกายสะอาดเรียบร้อยและใช้วาจาสุภาพ

	<p>๖) ด้านการมีส่วนร่วมของผู้ค้าและผู้ซื้อ</p> <p>๖.๑) มีระบบการรับฟังความคิดเห็นจากผู้ซื้อ</p> <p>๖.๒) มีการสำรวจความคิดเห็นจากผู้ค้า เพื่อนำมาปรับปรุงตลาด</p>
๓) ขั้นตอนและระยะเวลา	<p>๑. ผู้ขออนุญาตยื่นคำขออนุญาตจัดตั้งสถานที่จำหน่ายอาหารหรือสถานที่ สะสมอาหาร พร้อมเอกสาร ณ สำนักงานปลัด องค์การบริหารส่วนตำบล เปลี่ยน</p> <p>๒. ประสานงานกับเจ้าหน้าที่อนามัยร่วมออกตรวจพื้นที่ และสถานที่ จำหน่าย</p> <p>๓. เจ้าพนักงานท้องถิ่นพิจารณาออกใบอนุญาต</p> <p>๔. ผู้ขออนุญาตชำระค่าธรรมเนียม พร้อมรับใบอนุญาต</p>
๔) รายการเอกสารหลักฐาน ประกอบ	<p>๑. สำเนาบัตรประจำตัวประชาชน / ข้าราชการ / พนักงานรัฐวิสาหกิจ</p> <p>๒. สำเนาทะเบียนบ้าน</p> <p>๓. ใบอนุญาตตามกฎหมายที่เกี่ยวข้อง เช่น ใบทะเบียนพาณิชย์ หลักฐานที่ แสดงว่าอาคารสามารถใช้ประกอบการได้โดยถูกต้องตามกฎหมายควบคุม อาคาร เป็นต้น</p> <p>๔. หนังสือรับรองการจดทะเบียนเป็นนิติบุคคล (กรณียื่นขอในนามนิติ บุคคล)</p>
๕) ค่าธรรมเนียม	<p>- ตลาดประเภทที่ ๑ ไม่เกิน ๒๐๐๐ บาท</p> <p>- ตลาดประเภทที่ ๒</p> <p style="padding-left: 40px;">- ขนาดพื้นที่ประกอบการตั้งแต่ ๒ ไร่ขึ้นไป ไม่เกิน ๑๕๐๐ บาท</p> <p style="padding-left: 40px;">- ขนาดพื้นที่ประกอบการตั้งแต่ ๒ ไร่ลงมา ไม่เกิน ๑๐๐๐ บาท (ข้อมูลจากข้อบัญญัติการจัดตั้งตลาดตำบลเปลี่ยน)</p>
๖) การรับเรื่องร้องเรียน	<p>- เว็บไซต์ www.tambonsida.go.th</p> <p>- โทร.๐๙๘-๑๐๑๒๐๓๗</p>
๗) อื่นๆ	ตัวอย่างแบบฟอร์ม

แบบฟอร์มการขออนุญาตจัดตั้งตลาด

แบบ ตล. ๑

เลขรับที่...../.....

แบบคำขอรับใบอนุญาตจัดตั้งตลาด

เลขที่.....

เขียนที่.....

วันที่.....เดือน.....พ.ศ.....

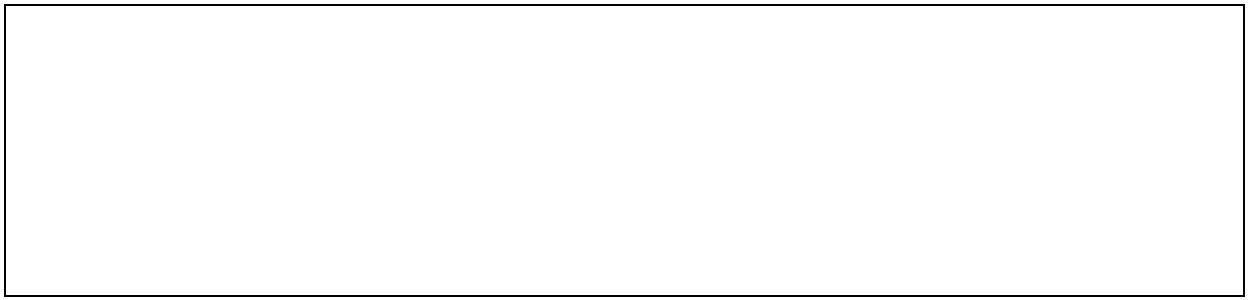
ข้าพเจ้า.....อายุ.....ปี สัญชาติ.....
อยู่บ้านเลขที่.....หมู่ที่.....ตรอก / ซอย.....ถนน.....
ตำบล.....อำเภอ.....จังหวัด.....รหัสไปรษณีย์.....
โทรศัพท์.....หมายเลขบัตรประจำตัวประชาชน.....

ขอยื่นคำขอรับใบอนุญาตประกอบกิจการตลาด ที่มีการ จำหน่าย.....(เป็นประจำ /
เป็นครั้งคราว / ตามวันนัด).....ต่อ (เจ้าพนักงานท้องถิ่น).....

พร้อมคำขอนี้ ข้าพเจ้าได้แนบหลักฐานและเอกสารมาด้วย ดังนี้ คือ

- ๑) สำเนาบัตรประจำตัว (ประชาชน / ข้าราชการ / พนักงานรัฐวิสาหกิจ)
- ๒) สำเนาทะเบียนบ้าน
- ๓) ใบอนุญาตเดิม
- ๔) ใบเสร็จค่าธรรมเนียมเก็บ ขน ขยะมูลฝอย
- ๕) สำเนาใบอนุญาตตามกฎหมายว่าด้วยการควบคุมอาคารของสถานประกอบการ
- ๖) อื่น ๆ ระบุ.....

แผนผังแสดงที่ตั้งสถานประกอบการโดยสังเขป



ข้าพเจ้าขอรับรองว่าข้อความในแบบคำขอใบอนุญาตนี้เป็นความจริงทุกประการ

(ลงชื่อ).....ผู้ขอรับใบอนุญาต
(.....)

ความเห็นของเจ้าพนักงานสาธารณสุข

จากการตรวจสอบสถานประกอบการ

() เห็นสมควรอนุญาตและควรกำหนดเงื่อนไข ดังนี้.....

.....

() เห็นสมควรไม่อนุญาต เพราะ.....

.....

(ลงชื่อ).....เจ้าพนักงานสาธารณสุข

(.....)

ตำแหน่ง.....วันที่...../...../.....



คำสั่งของเจ้าพนักงานท้องถิ่น

() อนุญาตให้ประกอบกิจการได้

() ไม่อนุญาตให้ประกอบกิจการ

(ลงชื่อ).....เจ้าพนักงานท้องถิ่น

(.....)

ตำแหน่ง.....วันที่...../...../.....

แบบตล.๒

ใบอนุญาตจัดตั้งตลาด

เล่มที่.....เลขที่.....

อนุญาตให้..... สัญชาติ.....
อยู่บ้านเลขที่..... หมู่ที่..... ตรอก / ซอย..... ถนน.....
ตำบล / แขวง..... อำเภอ / เขต..... รหัสไปรษณีย์..... โทรศัพท์.....
หมายเลขบัตรประจำตัวประชาชน.....

๑) ประกอบกิจการจัดตั้งตลาดประเภท.....
โดยใช้ชื่อสถานประกอบการว่า..... ตำบล/แขวง.....
อำเภอ / เขต..... จังหวัด..... รหัสไปรษณีย์..... โทรศัพท์.....
มีพื้นที่ประกอบการ..... ตารางเมตร ทั้งนี้ ได้เสียค่าธรรมเนียมใบอนุญาต..... บาท
(.....) เสร็จรับเงินเล่ม..... เลขที่.....
ลงวันที่..... เดือน..... พ.ศ.....

๒) ผู้ได้รับอนุญาตต้องปฏิบัติตามสุขลักษณะทั่วไปตามเทศบัญญัติตำบล

๓) ผู้ได้รับอนุญาตต้องปฏิบัติตามเงื่อนไขเฉพาะ ดังต่อไปนี้

๓.๑).....

๓.๒).....

๓.๓).....

ใบอนุญาตฉบับนี้ให้ใช้ได้ถึงวันที่..... เดือน..... พ.ศ.....

ออกให้ ณ วันที่..... เดือน..... พ.ศ.....

(ลงชื่อ).....

(.....)

ตำแหน่ง.....

เจ้าพนักงานท้องถิ่น

แบบคำขอต่ออายุใบอนุญาต

เลขรับที่...../.....

เลขที่.....

เขียนที่.....

วันที่.....เดือน.....พ.ศ.....

ข้าพเจ้า.....อายุ.....ปี สัญชาติ.....

อยู่บ้านเลขที่.....หมู่ที่.....ตรอก / ซอย.....ถนน.....

ตำบล.....อำเภอ.....จังหวัด.....รหัสไปรษณีย์.....

โทรศัพท์.....หมายเลขบัตรประจำตัวประชาชน.....

ขอยื่นคำขอรับใบอนุญาตประกอบกิจการตลาด ที่มีการจำหน่าย.....

(เป็นประจำ/เป็นครั้งคราว/ตามวันนัด).....ต่อ (เจ้าพนักงานท้องถิ่น).....

พร้อมคำขอนี้ ข้าพเจ้าได้แนบหลักฐานและเอกสารมาด้วย ดังนี้ คือ

..... ๑) สำเนาบัตรประจำตัว (ประชาชน / ข้าราชการ / พนักงานรัฐวิสาหกิจ)

..... ๒) สำเนาทะเบียนบ้าน

..... ๓) ใบอนุญาตเดิม

..... ๔) ใบเสร็จค่าธรรมเนียมเก็บ ขน ขยะมูลฝอย

..... ๕) สำเนาใบอนุญาตตามกฎหมายว่าด้วยการควบคุมอาคารของสถานประกอบการ

..... ๖) อื่น ๆ ระบุ.....

ข้าพเจ้าขอรับรองว่า ข้อความใบแบบคำขอใบอนุญาตนี้เป็นความจริงทุกประการ

(ลงชื่อ).....ผู้ขอรับใบอนุญาต

(.....)

ความเห็นของเจ้าพนักงานสาธารณสุข

จากการตรวจสอบสถานประกอบการ

() เห็นสมควรต่อใบอนุญาต

() เห็นสมควรไม่อนุญาต เพราะ.....

(ลงชื่อ).....เจ้าพนักงาน

สาธารณสุข

()

คำสั่งเจ้าพนักงานท้องถิ่น

() อนุญาตให้ประกอบกิจการได้

() ไม่อนุญาตให้ประกอบกิจการ

(ลงชื่อ).....

(.....)

ตำแหน่ง.....

วันที่...../...../.....

จากการตรวจสอบสถานประกอบการ

() เห็นสมควรอนุญาตและควรกำหนดเงื่อนไขดังนี้

๑. มีเนื้อที่สำหรับผู้ขายตามความเหมาะสม จัดให้มีบริเวณที่ขนถ่ายสินค้า มีห้องน้ำแยกหญิง ชาย และเพียงพอ ที่รวบรวมขยะมูลฝอย บ่อบำบัดน้ำเสีย และที่จอดรถ
๒. อาคารสิ่งปลูกสร้างสำหรับผู้ขายของ เป็นไปตามหลักเกณฑ์และสุขลักษณะ รวมถึงผู้ขายของ
๓.

() เห็นสมควรไม่อนุญาต เพราะ

.....
.....

(ลงชื่อ).....เจ้าพนักงานสาธารณสุข

(.....)

ตำแหน่ง.....

วันที่.....

คำสั่งของเจ้าพนักงานท้องถิ่น

() อนุญาตให้ประกอบกิจการได้ () ไม่อนุญาตให้ประกอบกิจการ

(ลงชื่อ).....เจ้าพนักงานท้องถิ่น

(.....)

ตำแหน่ง

วันที่.....

แบบตล.๔

คำร้องขออนุญาตต่าง ๆ

เลขรับที่...../.....

เลขที่.....

เขียนที่.....

วันที่.....เดือน.....พ.ศ.....

ข้าพเจ้า.....อายุ.....ปี สัญชาติ.....

อยู่บ้านเลขที่.....หมู่ที่.....ตรอก / ซอย.....ถนน.....

ตำบล.....อำเภอ.....จังหวัด.....รหัสไปรษณีย์.....

ขอยื่นคำร้องต่อ นายองค์การบริหารส่วนตำบลสีดา ณ องค์การบริหารส่วนตำบลสีดา

.....
.....
.....
.....

จึงมีความประสงค์.....

.....
.....

ขอรับรองว่าข้อความตามคำร้องนี้เป็นความจริงทุกประการ

(ลงชื่อ).....ผู้ขออนุญาต

(.....)

