

แผนอัตรากำลัง 3 ปี
ประจำปีงบประมาณ พ.ศ.2567-2569

(ฉบับปรับปรุง ครั้งที่ 1)



องค์การบริหารส่วนตำบลสิดา
อำเภอสิดา จังหวัดนครราชสีมา

กรอบอัตรากำลัง 3 ปี ระหว่างปี 2567 -2569

ส่วนราชการ	กรอบ อัตรากำลัง เดิม	กรอบอัตรากำลังตำแหน่งที่ คาดว่าจะต้องใช้ในช่วง ระยะเวลา 3 ปีข้างหน้า			อัตรากำลังคน เพิ่ม/ลด			หมายเหตุ
		2567	2568	2569	2567	2568	2569	
นักบริหารงานท้องถิ่น ระดับกลาง / ต้น	1	1	1	1	-	-	-	ว่างเดิม
สำนักปลัด								
นักบริหารงานทั่วไประดับต้น	1	1	1	1	-	-	-	
นักทรัพยากรบุคคล ปก./ชก.	1	1	1	1	-	-	-	
นักวิเคราะห์นโยบายและแผน ปก./ชก.	1	1	1	1	-	-	-	
นักพัฒนาชุมชน ปก./ชก.	1	1	1	1	-	-	-	ว่าง
เจ้าพนักงานธุรการ ปง./ชง.	1	1	1	1	-	-	-	
เจ้าพนักงานป้องกันและบรรเทาสาธารณภัย ปง./ชง.	1	1	1	1	-	-	-	
พนักงานจ้างทั่วไป								
นักการ	1	1	1	1	-	-	-	
พนักงานขับรถยนต์	1	1	1	1	-	-	-	
คนงาน	3	3	3	3	-	-	-	
กองคลัง								
นักบริหารงานการคลังระดับต้น	1	1	1	1	-	-	-	
นักวิชาการจัดเก็บรายได้ ปก./ชก.	1	1	1	1	-	-	-	
เจ้าพนักงานพัสดุ ปง./ชง.	1	1	1	1	-	-	-	
เจ้าพนักงานการเงินและบัญชี ปง./ชง.	1	1	1	1	-	-	-	กำหนดเพิ่ม ตามโครงสร้างฯ
กองช่าง								
นักบริหารงานช่างระดับต้น	1	1	1	1	-	-	-	
เจ้าพนักงานธุรการ ปง./ชง.	1	1	1	1	-	-	-	
วิศวกรโยธา ปก./ชก.	1	1	1	1	-	-	-	กำหนดเพิ่ม ตามโครงสร้างฯ
นายช่างโยธา ปง./ชง.	1	1	1	1	-	-	-	ว่างเดิม
กองสาธารณสุขและสิ่งแวดล้อม								
นักบริหารงานสาธารณสุข ระดับต้น	1	1	1	1	-	-	-	
นักวิชาการสาธารณสุข ปก./ชก.	1	1	1	1	-	-	-	ว่างเดิม
เจ้าพนักงานสาธารณสุข ปง./ชง.	1	1	1	1	-	-	-	กำหนดเพิ่ม ตามโครงสร้างฯ
เจ้าพนักงานสุขาภิบาล ปง./ชง.	1	1	1	1	-	-	-	กำหนดเพิ่ม ตามโครงสร้างฯ
พนักงานจ้างทั่วไป								
คนงาน	1	1	1	1	-	-	-	

กรอบอัตรากำลัง 3 ปี ระหว่างปี 2567 -2569

ส่วนราชการ	กรอบ อัตรากำลัง เดิม	กรอบอัตรากำลังที่ คาดว่าจะต้องใช้ในช่วง ระยะเวลา 3 ปีข้างหน้า			อัตรากำลังคน เพิ่ม/ลด			หมายเหตุ
		2567	2568	2569	2567	2568	2569	
กองการศึกษาฯ และวัฒนธรรม								
นักบริหารงานการศึกษา ระดับต้น	1	1	1	1	-	-	-	ว่างเดิม
นักวิชาการศึกษา ปก./ชก.	1	1	1	1	-	-	-	
ผู้อำนวยการศูนย์พัฒนาเด็กเล็ก บ้านถนนหัก	1	1	1	1		-	-	
ผู้อำนวยการศูนย์พัฒนาเด็กเล็ก บ้านหญ้าคา	1	1	1	1		-	-	
ผู้อำนวยการศูนย์พัฒนาเด็กเล็ก บ้านดอนไก่อ	1	1	1	1		-	-	
ครู	1	1	1	1	-	-	-	
ครู	1	1	1	1	-	-	-	
เจ้าพนักงานธุรการ		1	1	1	+1	-	-	กำหนดเพิ่ม
พนักงานจ้างตามภารกิจ								
ผู้ดูแลเด็ก(ทักษะ)	1	1	1	1	-	-	-	
พนักงานจ้างทั่วไป								
ผู้ดูแลเด็ก(ทั่วไป)	1	1	1	1	-	-	-	
คนงาน	1	1	1	1	-	-	-	
หน่วยตรวจสอบภายใน								
นักวิชาการตรวจสอบภายใน ปก./ชก.	1	1	1	1	-	-	-	ว่างเดิม
รวม	36	37	37	37	+1	-	-	

ที่	ชื่อสายงาน	ระดับ ตำแหน่ง	จำนวน ทั้งหมด	จำนวนที่มีอยู่ ปัจจุบัน		เงินประจำ ตำแหน่ง (2)	อัตราส่วนพนักงานที่คาดว่าจะ ต้องในช่วง ระยะเวลา 3 ปีข้างหน้า		ภาระค่าใช้จ่ายที่เพิ่มขึ้น (3)			ค่าใช้จ่ายรวม (4)			หมายเหตุ	
				จำนวน (คน)	เงินเดือน (1)		2567	2568	2569	2567	2568	2569	2567	2568		2569
1	ปลัดองค์การบริหารส่วนตำบล (นักบริหารงานท้องถิ่น)	กลาง/ต้น	1	-	548,040	168,000	1	1	1	19,680	19,680	19,680	735,720	755,400	775,080	จ้างเต็ม
	สิ้นนับสถิติ															
2	หัวหน้าสำนักปลัด (นักบริหารงานทั่วไป)	ต้น	1	1	422,640	42,000	1	1	1	13,080	13,200	13,320	477,720	490,920	504,240	35,220
3	นักทรัพยากรบุคคล	ชำนาญการ	1	1	422,640	0	1	1	1	13,080	13,200	13,320	435,720	448,920	462,240	35,220
4	นักพัฒนาชุมชน	ป.ก./ช.ก.	1	-	355,320	0	1	1	1	12,000	12,000	12,000	367,320	379,320	391,320	35,220
5	นักวิเคราะห์นโยบายและแผน	ชำนาญการ	1	1	376,080	0	1	1	1	13,320	13,320	13,440	389,400	402,720	416,160	31,340
6	เจ้าพนักงานป้องกันและบรรเทาสาธารณภัย	ชำนาญงาน	1	1	467,880	0	1	1	1	15,120	15,600	16,080	483,000	498,600	514,680	36,990
7	เจ้าพนักงานธุรการ	ปฏิบัติงาน	1	1	307,920	0	1	1	1	11,040	10,920	11,280	318,960	329,880	341,160	25,660
	พนักงานจ้างทั่วไป															
8	นักการ		1	1	108,000	0	1	1	1	0	0	0	108,000	108,000	108,000	9,000
9	พนักงานขับรถยนต์		1	1	108,000	0	1	1	1	0	0	0	108,000	108,000	108,000	9,000
10	คนงาน		1	1	108,000	0	1	1	1	0	0	0	108,000	108,000	108,000	9,000
11	คนงาน		1	1	108,000	0	1	1	1	0	0	0	108,000	108,000	108,000	9,000
12	คนงาน		1	1	108,000	0	1	1	1	0	0	0	108,000	108,000	108,000	9,000
	กองคลัง															
13	ผู้อำนวยการกองคลัง (นักบริหารงานการคลัง)	ต้น	1	1	490,800	42,000	1	1	1	15,720	16,440	16,920	548,520	564,960	581,880	40,900
14	นักวิชาการจัดเก็บรายได้	ชำนาญการ	1	1	402,720	0	1	1	1	13,440	13,080	13,080	416,160	429,240	442,320	33,560
15	เจ้าพนักงานพัสดุ	ชำนาญงาน	1	1	324,560	0	1	1	1	11,160	11,040	11,160	335,520	346,560	357,720	27,030
16	เจ้าพนักงานการเงินและบัญชี	ป.ก./ช.ก.	1	-	0	0	1	1	1	297,900	9,720	9,720	297,900	307,620	319,620	กำหนดเพิ่ม
	กองช่าง															
17	ผู้อำนวยการกองช่าง (นักบริหารงานช่าง)	ต้น	1	1	475,560	42,000	1	1	1	15,240	15,720	16,440	532,800	548,520	564,960	39,630
18	เจ้าพนักงานธุรการ	ปฏิบัติงาน	1	1	256,320	0	1	1	1	8,280	8,520	9,120	264,600	273,120	282,240	21,360
19	วิศวกรโยธา	ป.ก./ช.ก.	1	-	0	0	-	1	1	355,320	12,000	12,000	355,320	367,320	379,320	กำหนดเพิ่ม
20	นายช่างโยธา	ป.ก./ช.ก.	1	-	297,900	0	1	1	1	9,720	9,720	9,720	307,620	317,340	327,060	จ้างเต็ม

หมายเหตุ : ฐานการคำนวณงบประมาณรายจ่ายประจำปี พ.ศ.2567 ให้ใช้ข้อบัญญัติ/เทศบัญญัติฉบับเดิมที่ประกาศใช้เข้ามาประมาณการเพิ่มขึ้นไม่เกินร้อยละ 5

เพื่อเป็นฐานการคำนวณ สำหรับงบประมาณรายจ่ายประจำปี พ.ศ.2568 และ พ.ศ.2569 ให้ประมาณการบวกเพิ่มขึ้นอีกไม่เกินร้อยละ 5 เพื่อเป็นฐานการคำนวณการเพิ่มขึ้นมาบุคคล

ตามมาตรา 35 แห่งพระราชบัญญัติระเบียบบริหารงานบุคคลส่วนท้องถิ่น พ.ศ.2568 และ พ.ศ.2569 ให้ประมาณการจ่ายพิเศษไม่เกินร้อยละ 5

หรือกิจกรรมสาธารณูปโภค และได้ตั้งงบประมาณไว้ในข้อบัญญัติ /เทศบัญญัติให้นำมารวมเป็นฐานการคำนวณการจ่ายพิเศษตามบุคคลด้วย ดังนี้

- ฐานการคำนวณงบประมาณรายจ่ายประจำปี พ.ศ.2567 ให้ประมาณการเพิ่มขึ้นร้อยละ 5 ของงบประมาณรายจ่ายประจำปี 2566 (27,000,000บาท)

งบประมาณรายจ่ายประจำปี 2567 จำนวน 28,350,000 บาท (27,000,000 x 5 %) + 27,000,000 = 28,350,000

- ฐานการคำนวณงบประมาณรายจ่ายประจำปี พ.ศ.2568 ให้ประมาณการเพิ่มขึ้นร้อยละ 5 ของงบประมาณรายจ่ายประจำปี 2567 (28,350,000 บาท)

งบประมาณรายจ่ายประจำปี 2568 จำนวน 29,767,500 บาท (28,350,000 x 5 %) + 28,350,000 = 29,767,500

- ฐานการคำนวณงบประมาณรายจ่ายประจำปี พ.ศ.2569 ให้ประมาณการเพิ่มขึ้นร้อยละ 5 ของงบประมาณรายจ่ายประจำปี 2568 (29,767,500 บาท)

งบประมาณรายจ่ายประจำปี 2569 จำนวน 31,255,875 บาท (29,767,500 x 5 %) + 29,767,500 = 31,255,875

: ข้าราชการลาออก ลูกจ้างประจำลาออก รวมถึงข้าราชการครู บุคลากรทางการศึกษา ลูกจ้างประจำ และพนักงานจ้าง ที่ได้รับเงินเงินอุดหนุนที่จ่ายเป็นเงินเดือน ค่าจ้าง ให้ระบุชื่อลูกจ้างตำแหน่งและจำนวนผู้ดำรงตำแหน่งไว้ในแผนอัตรากำลัง แต่ไม่ต้องนำมาคิดรวมเป็นการจ่ายค่าใช้จ่ายด้านการบริหารงานบุคคลตามมาตรา 35 แห่งพระราชบัญญัติระเบียบบริหารงานบุคคลส่วนท้องถิ่น พ.ศ.2542 (ตำแหน่งแถบสีคลุม)

: ข้าราชการครู พนักงานครูหรือบุคลากรทางการศึกษาที่องค์กรปกครองส่วนท้องถิ่นกำหนดตำแหน่งเพิ่มโดยใช้งบประมาณขององค์กรปกครองส่วนท้องถิ่นจ่ายเป็นเงินเดือนค่าตอบแทนตามหนังสือกรมส่งเสริม

การปกครองส่วนท้องถิ่นที่ มท 0809.4/ว849 ลงวันที่ 5 มีนาคม 2562 เรื่อง การกำหนดตำแหน่งของข้าราชการครู/พนักงานครูในสถานศึกษาและศูนย์พัฒนาเด็กเล็กขององค์กรปกครองส่วนท้องถิ่น

ให้นำมาคำนวณเป็นการจ่ายด้านการบริหารงานบุคคลตามมาตรา 35 แห่งพระราชบัญญัติระเบียบบริหารงานบุคคลส่วนท้องถิ่น พ.ศ.2542 ด้วย

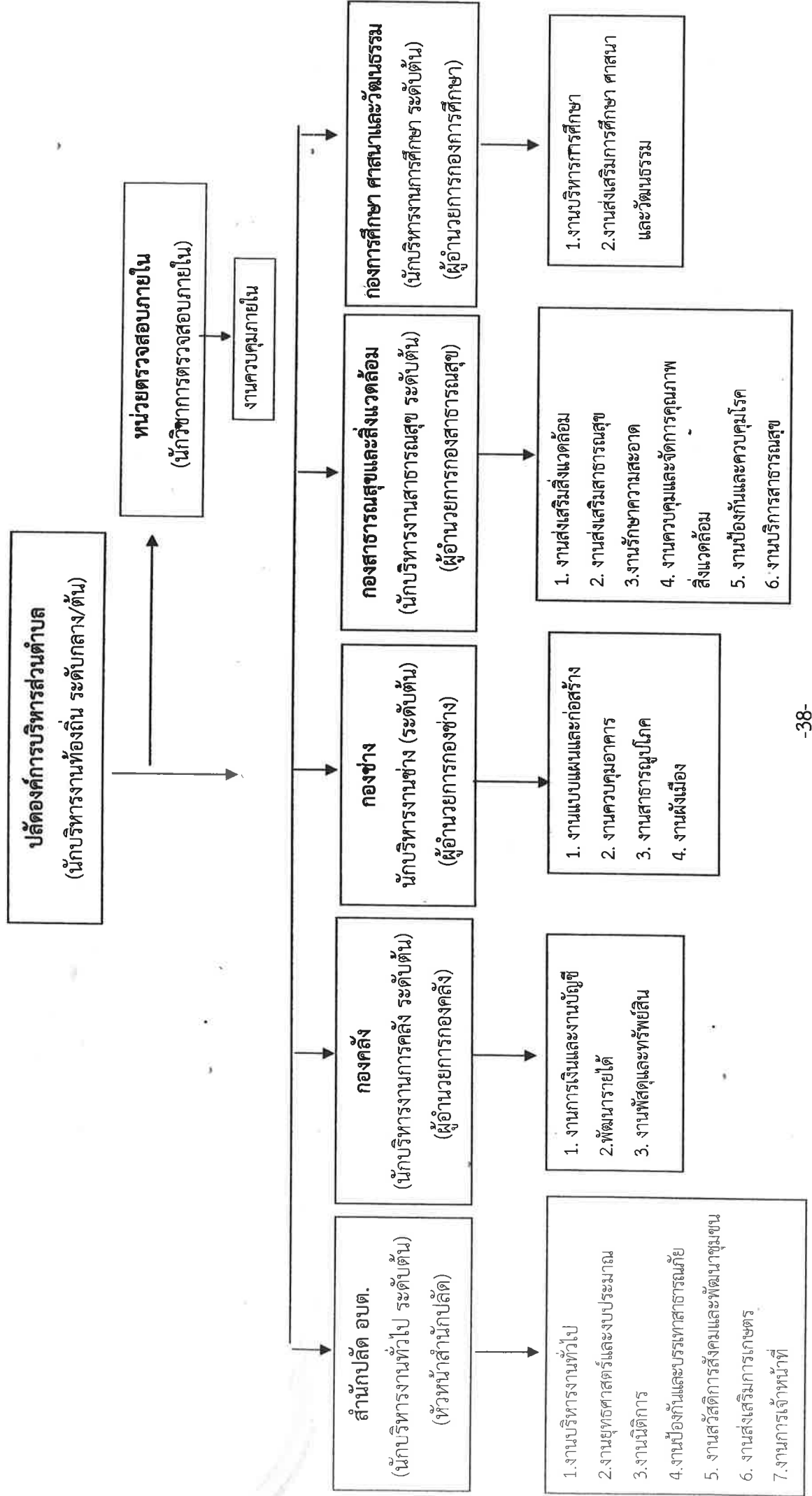
: ให้บันทึกข้อมูลเรื่องลำดับรหัสส่วนราชการ (สำนัก กอง หรือส่วนราชการที่เรียกชื่ออย่างอื่น) ในองค์กรปกครองส่วนท้องถิ่นดังนี้

*ข้อมูลเงินเดือน (1) ต้องมีจำนวนตรงกับข้อมูลในช่องเงินเดือนของบัญชีแสดงจัดคนลงสู่ตำแหน่งและการกำหนดเลขที่ตำแหน่งในส่วนราชการ

*ข้อมูลเงินประจำตำแหน่ง (2) ต้องมีจำนวนตรงกับข้อมูลในช่องเงินประจำตำแหน่งบัญชีแสดงจัดคนลงสู่ตำแหน่งและการกำหนดเลขที่ตำแหน่งในส่วนราชการ

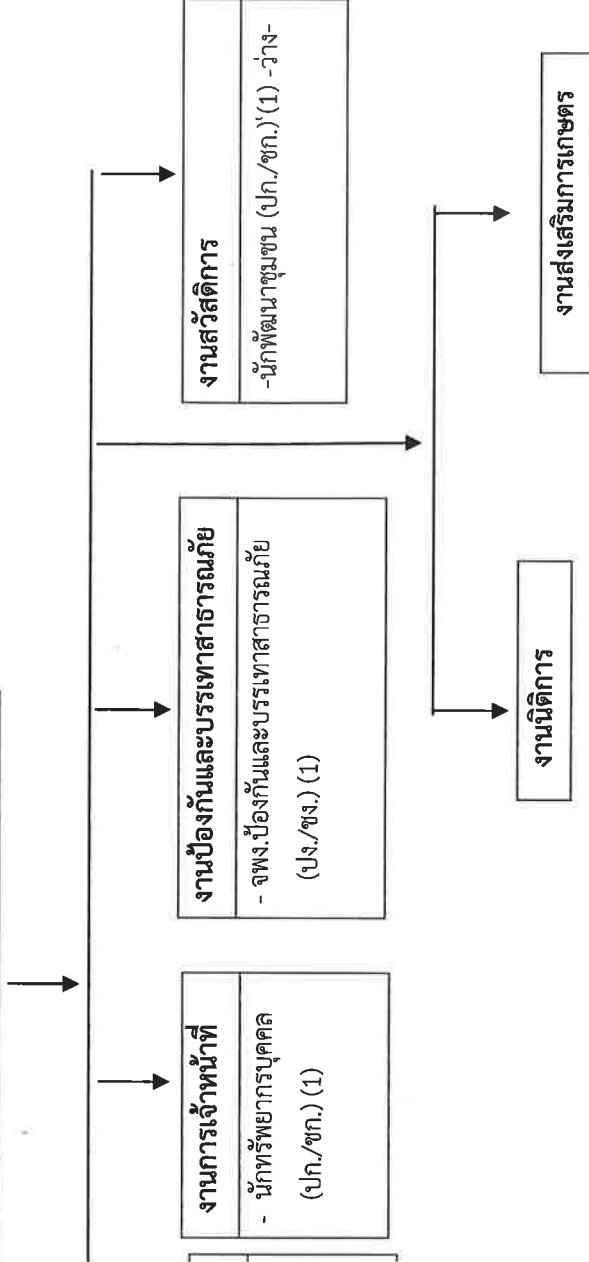
10. แผนภูมิโครงสร้างการแบ่งส่วนราชการตามแผนอัตรากำลัง 3 ปี

โครงสร้างส่วนราชการขององค์การบริหารส่วนตำบลตาบลิสา ประเภทสามัญ



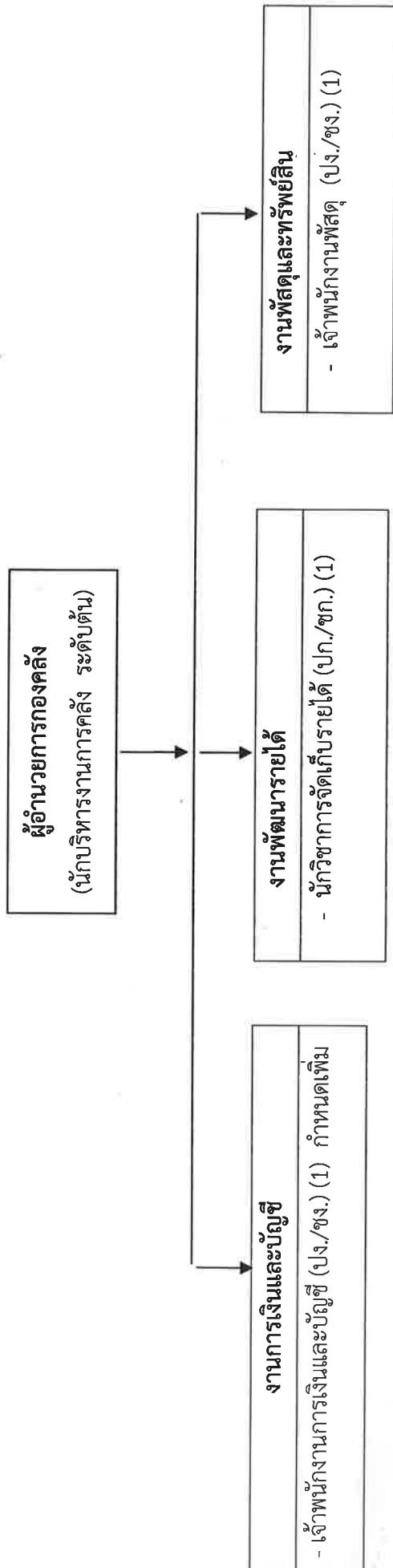
โครงสร้างของสำนักปลัด อบต.

สำนักปลัด อบต.
(หัวหน้าสำนักปลัด)
(นักบริหารงานทั่วไป ระดับต้น)



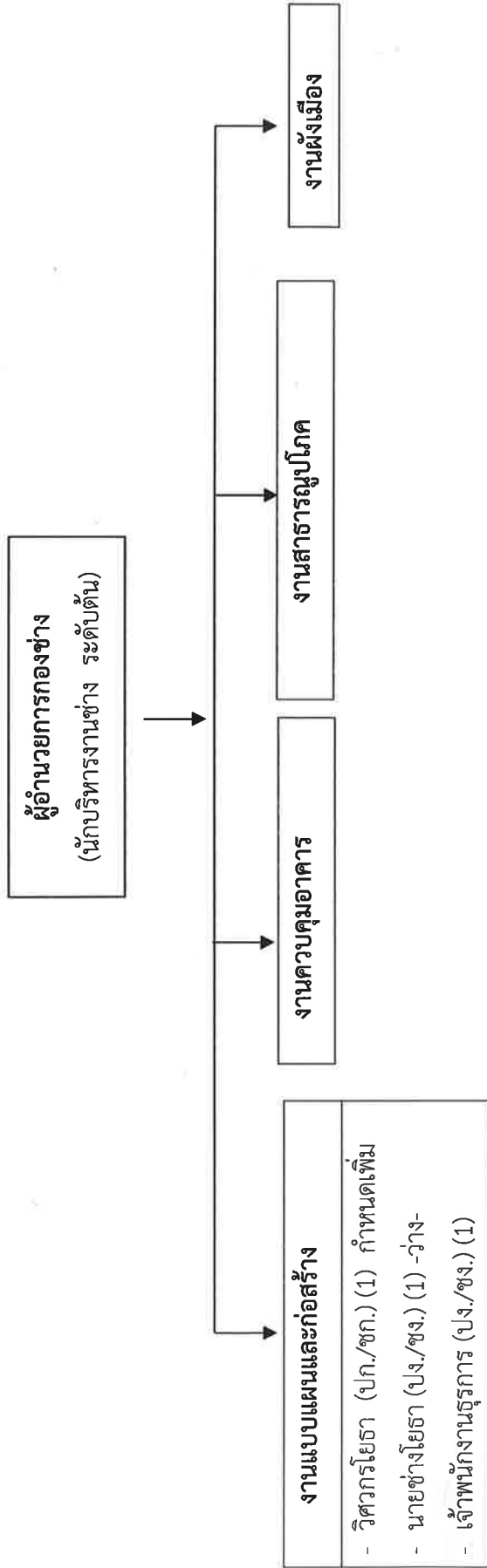
การ	ทั่วไป			ลูกจ้างประจำ	พนักงานจ้าง		รวม
	ปฏิบัติงาน	ชำนาญงาน	อาวุโส		ภารกิจ	ทั่วไป	
-	1	1	-	-	5	11	

โครงสร้างองค์กร



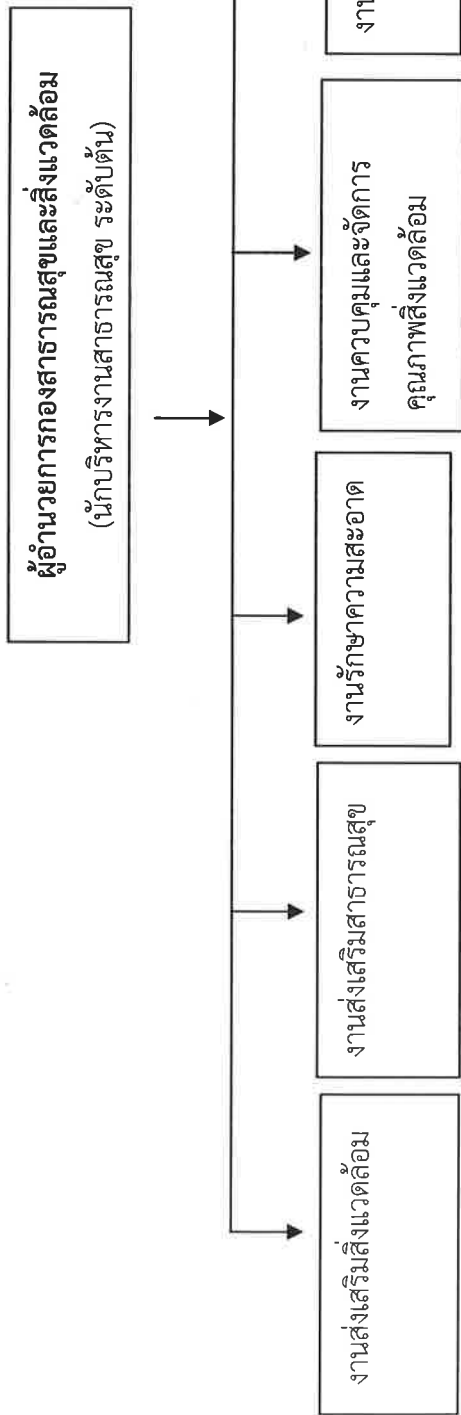
ระดับ	อำนาจการท้องถิ่น			วิชาการ				ทั่วไป			พนักงานจ้าง		รวม
	ต้น	กลาง	สูง	ชำนาญการ	เชี่ยวชาญพิเศษ	เชี่ยวชาญ	ปฏิบัติงาน	ชำนาญงาน	อาวุโส	ตุ๊กจ้างประจำ	ภารกิจการกิจ	ทั่วไป	
จำนวน	1	-	-	1	-	-	1	1	-	-	-	-	4

โครงสร้างกองช่าง



ระดับ	อำนาจการท้องถิ่น			วิชาการ				ทั่วไป			ลูกจ้างประจำ		พนักงานจ้าง		รวม
	ต้น	กลาง	สูง	ชำนาญการ	ชำนาญการพิเศษ	เชี่ยวชาญ	ปฏิบัติงาน	ชำนาญงาน	อาวุโส		ภารกิจ	ทั่วไป			
จำนวน	1	-	-	-	-	-	2	-	-	-	-	-	-	-	4

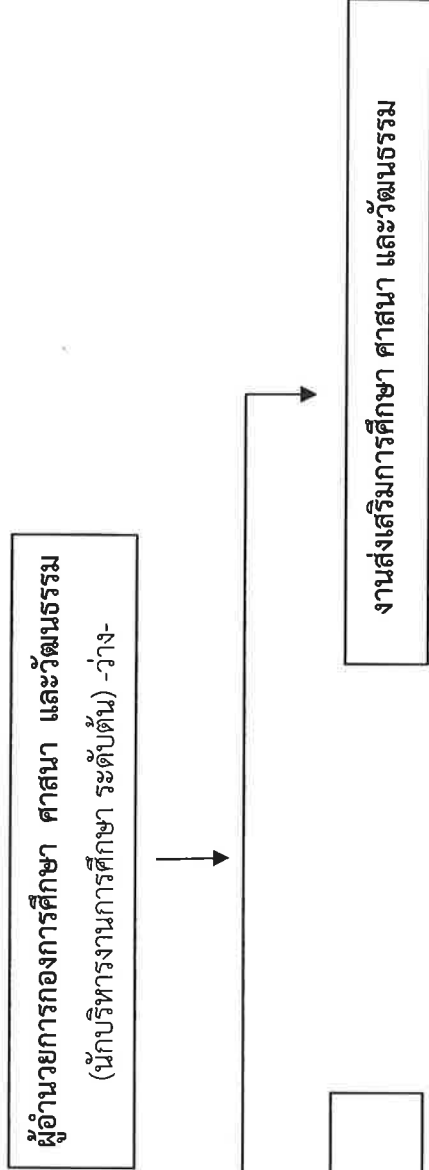
โครงสร้างกองสาธารณสุขและสิ่งแวดล้อม



- นักวิชาการสาธารณสุข (ปก./ชก.) (1) -ว่าง-
- เจ้าพนักงานสาธารณสุข (บง./ชง.) (1) (กำหนดเพิ่ม)
- เจ้าพนักงานสุขาภิบาล (บง./ชง.) (1) (กำหนดเพิ่ม)
- คนงาน (1)

ระดับ	อำนาจการท้องถิ่น		วิชาการ				ทั่วไป			ถูกจ้างประจำ	พนักงานจ้าง		รวม
	เต็ม	กลาง	สูง	ปฏิบัติการ	ชำนาญการ	ชำนาญการพิเศษ	เชี่ยวชาญ	ปฏิบัติงาน	ชำนาญงาน		อาวุโส	ภารกิจ	
จำนวน	1	-	-	1	-	-	-	2	-	-	-	1	5

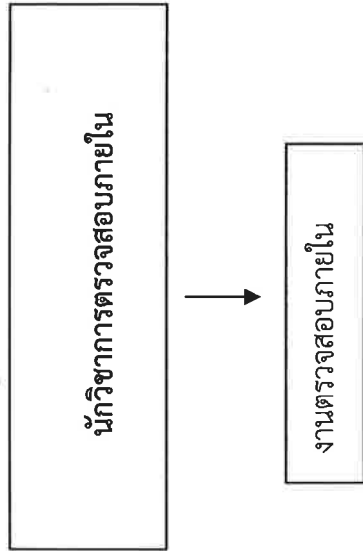
โครงสร้างกองการศึกษา ศาสนา และวัฒนธรรม



- นักวิชาการศึกษา (ปก./ชก.) (1)
- ครู (คศ.2) (1)
- ครู (คศ.1) (1)
- เจ้าพนักงานธุรการ (ปง./ชง.) (1)
- ผู้ดูแลเด็ก (ทักษะ) (การกิจ) (1)
- ผู้ดูแลเด็ก (ทั่วไป) (1)
- คนงาน (1)
- ผู้อำนวยการศูนย์พัฒนาเด็กเล็ก บ้านห้วยคา (1)
- ผู้อำนวยการศูนย์พัฒนาเด็กเล็ก บ้านถนนหัก (1)
- ผู้อำนวยการศูนย์พัฒนาเด็กเล็ก บ้านดอนไก่อ (1)

ระดับ	อำนาจการท้องถิ่น		วิชาการ				ทั่วไป			ลูกจ้างประจำ		พนักงานจ้าง		รวม
	ต้น	กลาง	สูง	ปฏิบัติงาน	ชำนาญการ	เชี่ยวชาญพิเศษ	เชี่ยวชาญ	ปฏิบัติงาน	ชำนาญงาน	อาวุโส	การกิจ	ทั่วไป		
จำนวน	4	-	-	2	1	-	-	1	-	-	1	-	2	11

โครงสร้างหน่วยตรวจสอบภายใน



- นักวิชาการตรวจสอบภายใน (ปก./ชก.) (1) -ว่าง-

ระดับ จำนวน	อำนาจการท้องถิ่น			วิชาการ				ทั่วไป			ลูกจ้างประจำ		พนักงานจ้าง		รวม	
	ต้น	กลาง	สูง	ปฏิบัติการ	ชำนาญการ	ชำนาญการพิเศษ	เชี่ยวชาญ	ปฏิบัติงาน	ชำนาญงาน	อาวุโส	ภารกิจ	ทั่วไป				
	-	-	-	1	-	-	-	-	-	-	-	-	-	-	-	1



ประกาศองค์การบริหารส่วนตำบลสีดา
เรื่อง แผนอัตรากำลัง ๓ ปี ประจำปีงบประมาณ พ.ศ. ๒๕๖๗ - ๒๕๖๙
ฉบับปรับปรุง ครั้งที่ ๑

.....

ตามที่องค์การบริหารส่วนตำบลสีดา ได้ประกาศใช้แผนอัตรากำลัง ๓ ปี ประจำปีงบประมาณ พ.ศ. ๒๕๖๗ - ๒๕๖๙) แล้วนั้น และองค์การบริหารส่วนตำบลสีดา ได้ปรับปรุงแผนอัตรากำลัง ๓ ปี ประจำปีงบประมาณ พ.ศ. ๒๕๖๗ - ๒๕๖๙ ฉบับปรับปรุง

อาศัยความตามมาตรา ๑๕ ประกอบ มาตรา ๒๖ วรรคเจ็ด แห่งพระราชบัญญัติระเบียบบริหารงานบุคคลส่วนท้องถิ่น พ.ศ. ๒๕๔๒ และตามประกาศคณะกรรมการพนักงานส่วนตำบลจังหวัดนครราชสีมา เรื่อง หลักเกณฑ์และเงื่อนไขเกี่ยวกับการบริหารงานบุคคลขององค์การบริหารส่วนตำบล ข้อ ๑๘ ให้คณะกรรมการพนักงานส่วนตำบลจังหวัด (ก.อบต.จังหวัด) พิจารณาให้ความเห็นชอบแล้วให้องค์การบริหารส่วนตำบล ประกาศใช้แผนอัตรากำลังดังกล่าว ประกอบกับมติคณะกรรมการพนักงานส่วนตำบลจังหวัดนครราชสีมา ในการประชุมครั้งที่ ๙/๒๕๖๗ เมื่อวันที่ ๒๐ สิงหาคม ๒๕๖๗ มีมติเห็นชอบการปรับปรุงแผนอัตรากำลัง ๓ ปี ประจำปีงบประมาณ พ.ศ. ๒๕๖๗ ครั้งที่ ๓

๑. ประกาศฉบับนี้เรียกว่า ประกาศองค์การบริหารส่วนตำบลสีดา เรื่อง แผนอัตรากำลัง ๓ ปี ประจำปีงบประมาณ พ.ศ. ๒๕๖๗ - ๒๕๖๙ ฉบับปรับปรุง ครั้งที่ ๑

๒. ประกาศฉบับนี้มีผลบังคับใช้นับตั้งแต่วันที่ถัดจากจากวันที่องค์การบริหารส่วนตำบลสีดา ประกาศใช้แผนอัตรากำลัง เป็นต้นไป

ประกาศ ณ วันที่ ๓ กันยายน พ.ศ. ๒๕๖๗

(นายวิโรจน์ จุลวิทัศน์)

นายกองค์การบริหารส่วนตำบลสีดา